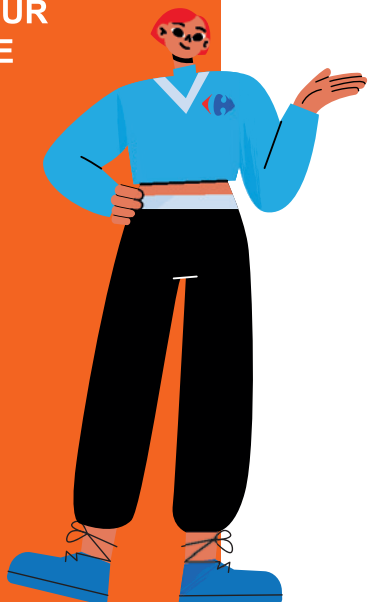




CARREFOUR
GROUPE



Mai 2023
4^e édition

BAROMÈTRE DES SALARIÉ·E·S CARREFOUR

SANTÉ
CONDITIONS DE TRAVAIL
SOUTIEN SOCIAL
POUVOIR D'ACHAT



EDITO

La CFDT Carrefour publie son 4^e baromètre social et alerte une nouvelle fois la direction sur la souffrance des salarié·e·s au travail.

Cette année, les indicateurs se dégradent et démontrent que **l'entreprise ne prend pas en compte nos alertes** sur les conditions de travail et la pénibilité. Comment maintenir les seniors au travail jusqu'à 64 ans dans ces conditions ?!

Quant à la cession des magasins en location-gérance, elle constitue une préoccupation majeure pour les salarié·e·s des hypermarchés et supermarchés et une perte de confiance dans l'entreprise. **Ce modèle ne constitue pas un mode de gestion vertueux et responsable socialement.**

Le pouvoir d'achat est lui aussi à la peine, avec des salarié·e·s fortement impacté·e·s par l'inflation et qui se sentent insuffisamment reconnu·e·s au regard de l'augmentation de leur charge de travail.

Je note ma boîte : un baromètre syndical pour rendre visible l'opinion des salarié·e·s Carrefour

Pour la 4^e année consécutive, les militants CFDT - Carrefour sont allés à la rencontre des salarié·e·s et leur ont proposé de noter leur « Boîte » !

Ce baromètre social est composé de questions portant sur les conditions de travail et la stratégie de l'entreprise. Dans un contexte de forte inflation, des questions complémentaires ont également été posées sur la baisse du pouvoir d'achat.

Les enquêtes ont été réalisées entre le 15 février et le 30 avril 2023 sur un échantillon de près de 6 000 salarié·e·s. L'analyse des données recueillies a été confiée à un cabinet d'experts indépendants.



UNE CHARGE DE TRAVAIL PROBLÉMATIQUE



Dans un contexte de changement d'organisations et d'incertitudes sur l'avenir des métiers du commerce alimentaire, les salarié·e·s de Carrefour sont nombreux à déplorer des effectifs insuffisants en magasins, des absences non remplacées. Un climat extrêmement anxiogène se développe autour de leur activité du quotidien.



→ **81%** des répondants ressentent une **augmentation de leur charge de travail** qu'ils relient à un manque de personnel.

« Depuis plusieurs mois j'arrive au travail la boule au ventre. On ne sait jamais à quoi s'attendre en arrivant le matin. Combien d'absents ce matin ? Il y a un vrai manque de personnel. »

« Ne pas craquer et garder un esprit d'équipe même si le travail au quotidien reste difficile par manque de bras. »

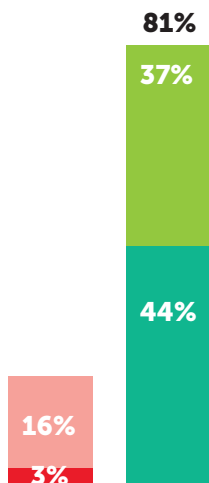
« J'ai 38 ans et une fois mes journées de travail finies je n'ai plus aucune énergie pour faire autre chose... »

« Je stresse chaque jour d'arriver au travail et de constater que les équipes ne sont pas au complet, que la charge de travail devient inhumaine »

« Dégradation de mes conditions de travail et ma qualité de vie au travail due principalement au manque d'effectifs (les départs non remplacés). Finie la conciliation vie privé/vie pro chez Carrefour, c'est marche ou crève ».

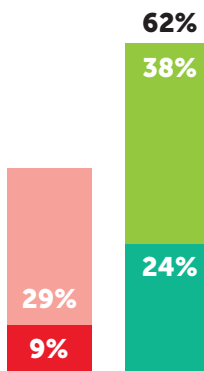
Je constate une augmentation de ma charge de travail

- Pas du tout d'accord
- Pas d'accord
- D'accord
- Tout à fait d'accord



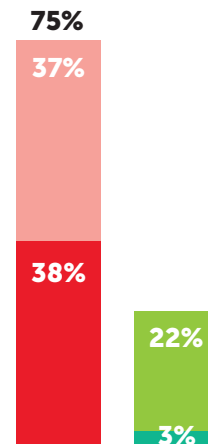
Je ressens dans la conjoncture actuelle une menace pour mon emploi

- Pas du tout d'accord
- Pas d'accord
- D'accord
- Tout à fait d'accord



J'ai confiance dans l'entreprise pour m'aider à évoluer professionnellement

- Pas du tout d'accord
- Pas d'accord
- D'accord
- Tout à fait d'accord



LES DONNÉES CHIFFRÉES

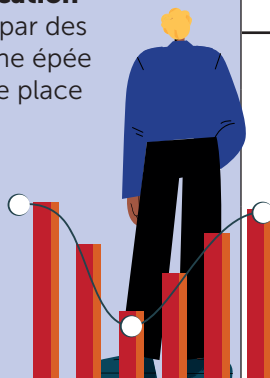
DES CRAINTES AMPLIFIÉES PAR L'INDIFFÉRENCE



Dans ce contexte de charge accrue, les salarié·e·s considèrent que leur direction ne se sent pas concernée par leurs conditions de travail. Mal informés, ils expriment clairement leurs craintes face à un avenir incertain.

La possibilité d'un **passage en location-gérance** de leur magasin, vécue par des milliers de répondants comme une épée de Damoclès, occupe la première place parmi leurs sources d'inquiétude.

Ces facteurs de désorganisation peuvent engendrer du désengagement.



→ **75%** des répondant·e·s affirment que **leur direction ne se sent pas concernée** par leurs conditions de travail.

→ **70%** se sentent **mal informé·e·s au sujet des conséquences sur leur métier** des réorganisations et plans de transformation en cours.

→ **78%** des interrogé·e·s qui ne sont pas dans un magasin en **location-gérance** considèrent **ce sujet comme préoccupant**.

CE QUE DISENT LES SALARIÉ·E·S



SUR LE THÈME DE L'INDIFFÉRENCE DE LA DIRECTION

*Ce qui m'inquiète le plus c'est que mon magasin n'embauche pas et que notre charge de travail augmente donc. De plus, nous devons travailler avec du matériel défectueux. Et **la direction s'en moque.***

SUR LE THÈME DES SOURCES D'INQUIÉTUDE

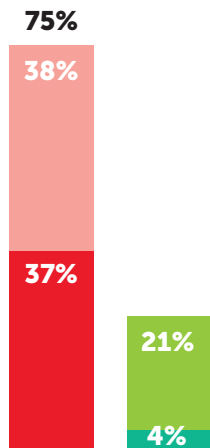
« La location-gérance est ma principale source d'inquiétude. »
*« On ne sait pas de quoi sera fait demain, peur de perdre ma place pour **être remplacé par des caisses libre-service.** »*

SUR LE THÈME DU DÉSENGAGEMENT

« Je me sens épuisée. Parfois je n'ai pas envie de venir travailler le lendemain, mais je prends sur moi ».

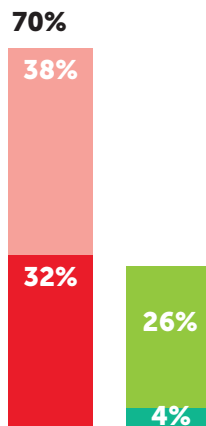
Ma direction se sent concernée par mes conditions de travail

- Pas du tout d'accord
- Pas d'accord
- D'accord
- Tout à fait d'accord



Je suis informé-e des impacts des réorganisations Carrefour sur mon métier

- Pas du tout d'accord
- Pas d'accord
- D'accord
- Tout à fait d'accord



Si ton magasin n'est pas en location-gérance, la possibilité qu'il y passe...

- est un sujet préoccupant pour ton avenir professionnel
- N'est pas un sujet préoccupant pour ton avenir professionnel



LES DONNÉES CHIFFRÉES

DES EFFETS VISIBLES SUR LA **SANTÉ**



Une large majorité des salarié·e·s sondé·e·s exprime une fatigue physique (70%) et morale (67%) dans leur vie professionnelle, soit respectivement une dégradation de 1 et 3 points par rapport à l'enquête de 2022. Au point que nombre d'entre eux évoquent leur crainte de ne pas pouvoir tenir un emploi jusqu'à la retraite.

→ **24%** des répondant·e·s déclarent prendre des **médicaments ou stimulants pour tenir au travail.**

→ **70%** affirment se sentir **fatigué·e·s physiquement** par leur travail.

→ **67%** éprouvent une **fatigue morale** à cause de leur travail.

CE QUE DISENT LES SALARIÉ·E·S

SUR LE THÈME DE LA SANTÉ

« Je crains de tomber malade comme les anciens qui développent des problèmes de dos par exemple et prennent des cachets pour supporter leurs journées de travail. »

SUR LE THÈME DES DIFFICULTÉS À TENIR DANS LE TEMPS

« Serais-je en capacité de tenir physiquement jusqu'à la retraite ? »

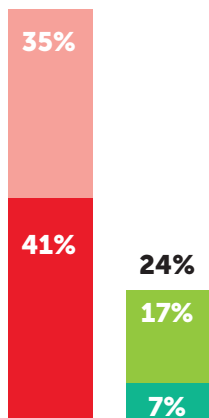
« J'ai l'inquiétude de pouvoir tenir la cadence jusqu'à la retraite. »

« Je suis à 7 mois de la retraite. J'ai vu l'enseigne se dégrader et je souhaite bon courage aux collègues. Je suis usée et prendrais ma retraite avec des soucis de santé. »



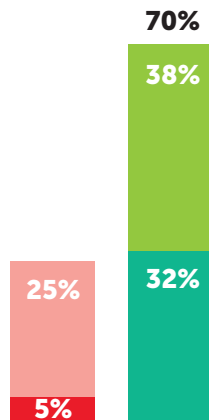
À cause de mon travail, je prends des médicaments ou des stimulants

- Pas du tout d'accord
- Pas d'accord
- D'accord
- Tout à fait d'accord



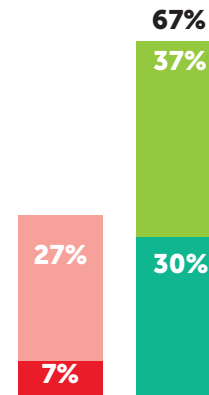
Je me sens physiquement épuisé-e par mon travail

- Pas du tout d'accord
- Pas d'accord
- D'accord
- Tout à fait d'accord



Je me sens moralement épuisé-e par mon travail

- Pas du tout d'accord
- Pas d'accord
- D'accord
- Tout à fait d'accord



LES DONNÉES CHIFFRÉES

POUVOIR D'ACHAT EN BERNE



L'enquête met en exergue que, pour la plupart des salarié·e·s interrogé·e·s, les salaires ne suivent pas l'augmentation du coût actuel de la vie. Or les rémunérations constituent aussi un élément de la reconnaissance au travail et de fidélisation.

Parmi les arbitrages nécessaires les plus fréquemment mentionnés, les dépenses d'alimentation arrivent en tête, un comble pour des salarié·e·s du secteur d'activité dans lequel Carrefour est le 1^{er} employeur.

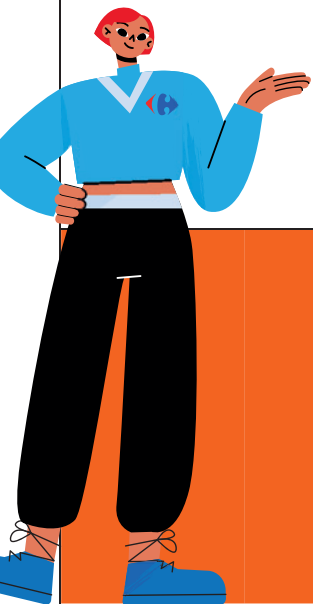


→ **79%** des répondant·e·s déclarent que leur pouvoir d'achat s'est dégradé et nécessite des arbitrages sur leur budget.

→ **51%** placent les dépenses d'alimentation en premier choix des arbitrages à faire

« Les augmentations ne sont pas à la hauteur des augmentations de la vie courante »

« L'inflation grimpe mais les salaires ne suivent pas, le caddie de courses devient exorbitant pour une famille de 4 personnes »



LA NOTE CARREFOUR 2023



4,09/10

4,54/10 en 2022

4,15/10 en 2021



**CARREFOUR
GROUPE**

Ce baromètre a été
réalisé à l'initiative de la
CFDT Carrefour

**RENDEZ-VOUS L'ANNÉE
PROCHAINE !**

Nous écrire

cfdt.carrefourgroupe@gmail.com

Nous suivre

[https://www.facebook.com/
carrefour.reculsocial/](https://www.facebook.com/carrefour.reculsocial/)